

COBIAN BACKUP

AUTOMATISER SES SAUVEGARDES AVEC COBIAN BACKUP INSTALLATION ET CONFIGURATION SUR WINDOWS

Logiciel utilisé : Cobian Backup
Version : 8
Niveau : Intermédiaire
Auteur : David VAYSSIERE - cma80
Licence : Licence GNU / FDL



N° 2 058 835

Sommaire

I. Pourquoi faire des sauvegardes ?.....	3
II. Installer Cobian BackUp sur son ordinateur.....	3
III. Créer une sauvegarde avec Cobian BackUp.....	5
IV. Restaurer une sauvegarde avec Cobian BackUp	10

I. Pourquoi faire des sauvegardes ?

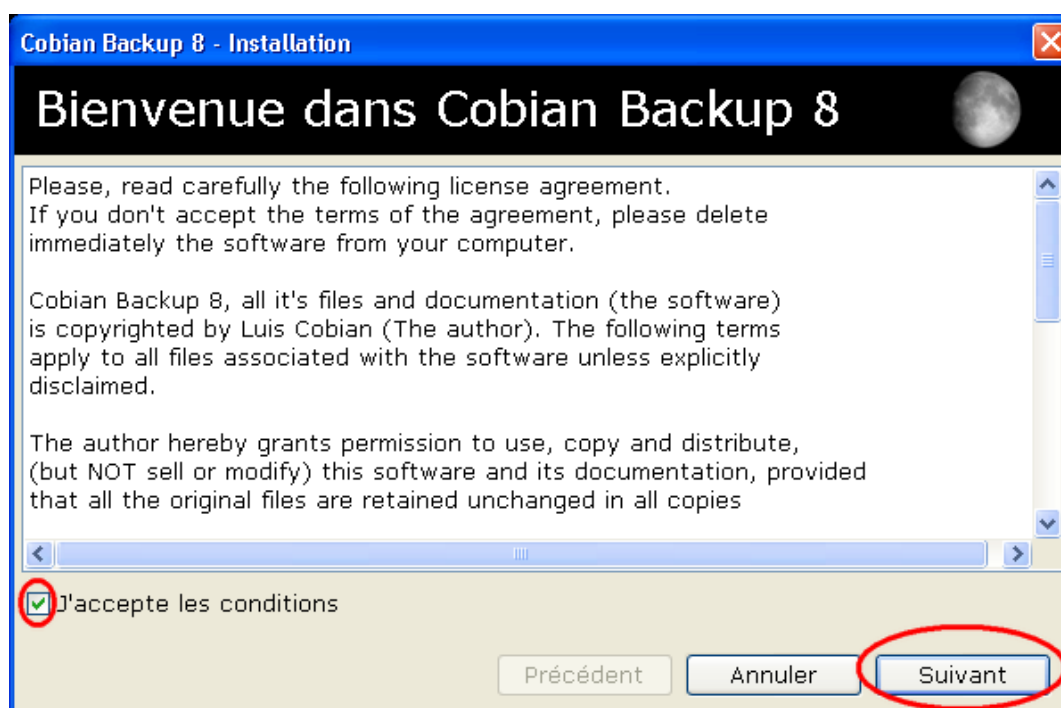
Faire des sauvegardes régulières de vos données informatiques est relativement important car en cas de panne (virus, problème matériel, panne de courant...), celles-ci ne seront peut-être pas récupérables. Que vous souhaitiez sauvegarder vos données sur disque dur externe, clé USB, ou autres, Cobian BackUp vous permet de programmer manuellement ou de façon automatisée la sauvegarde de vos données.

II. Installer Cobian BackUp sur son ordinateur

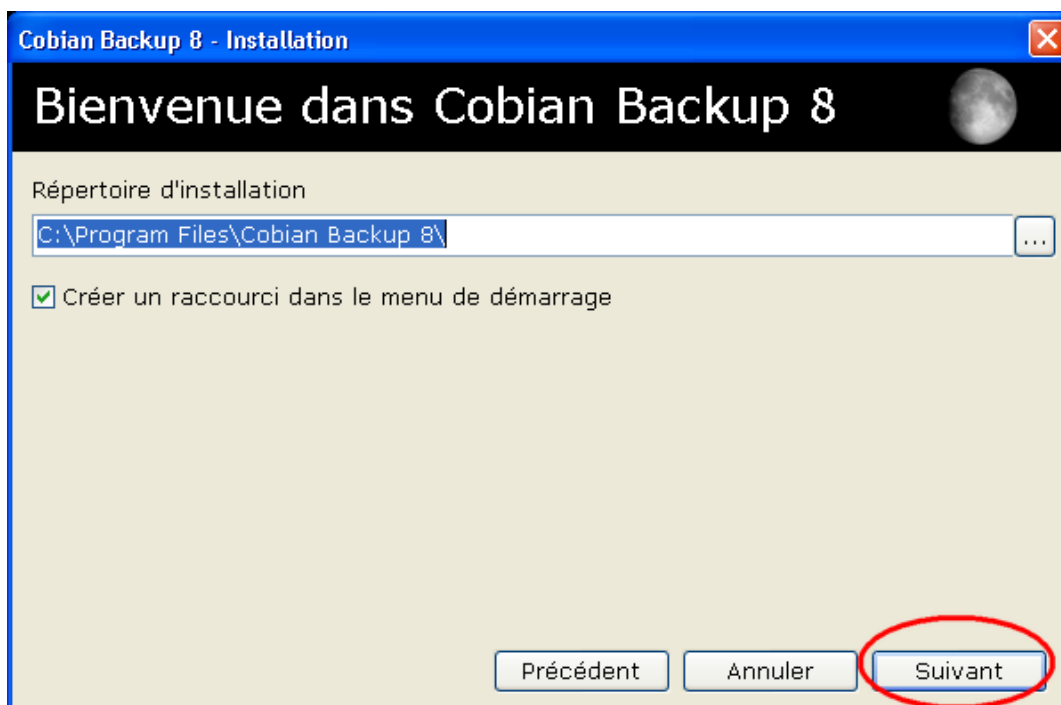
- Double-cliquez sur l'icône du logiciel pour l'installer, une première fenêtre apparaît. Sélectionnez la langue française, puis cliquez sur **OK**



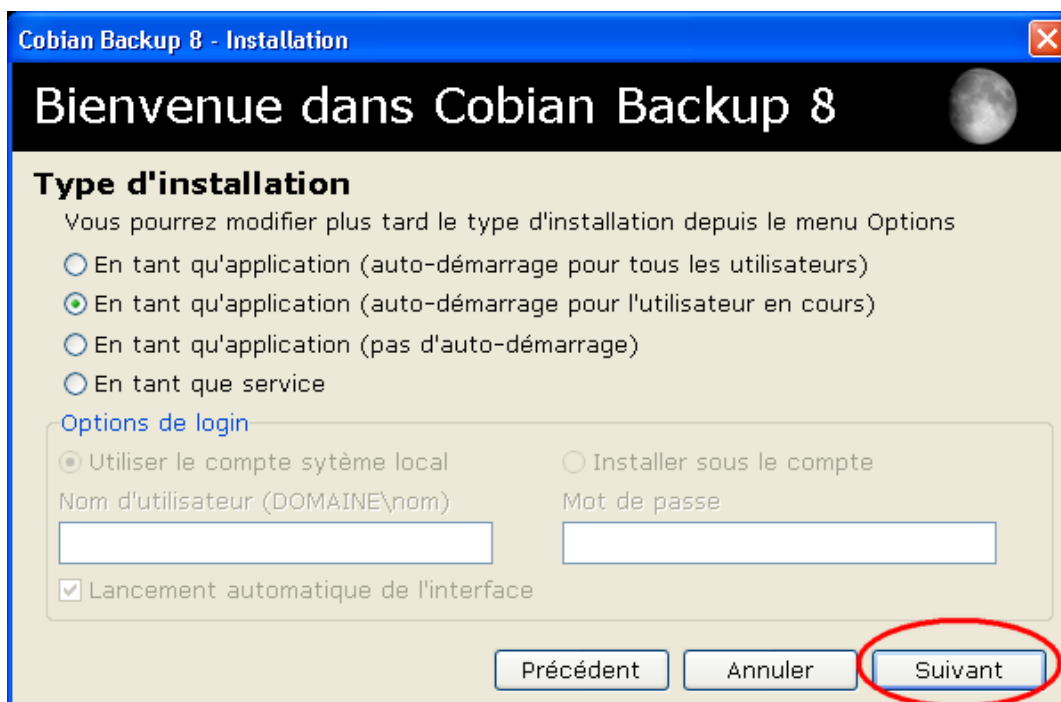
- Cochez ensuite la case « **J'accepte les conditions** », et cliquez sur **Suivant** pour poursuivre l'installation.



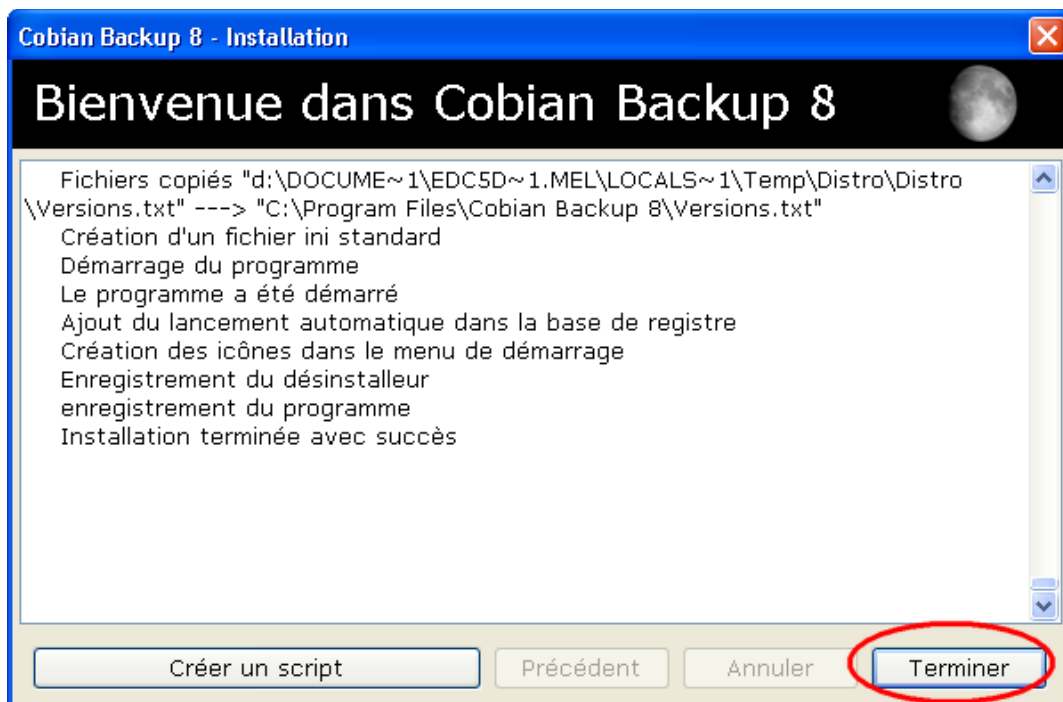
- Gardez le répertoire d'installation par défaut et cliquez sur **Suivant**. Laissez la case « Créer un raccourci dans le menu de démarrage » pour créer un raccourci du logiciel dans le menu Démarrer de Windows.



- Cochez l'option En tant qu'application (auto-démarrage pour l'utilisateur en cours). Puis cliquez sur suivant.



- Cliquez enfin sur terminé pour valider l'installation du logiciel.



III. Créer une sauvegarde avec Cobian BackUp

Cobian fonctionne par l'intermédiaire de tâches que vous définissez en fonction de vos besoins. Pour accéder à l'interface utilisateur, cliquez sur Démarrer → Programmes → Cobian Backup 9 → Cobian Backup 9 ou double cliquez sur l'icône dans la zone de notification (en bas à droite de l'écran).

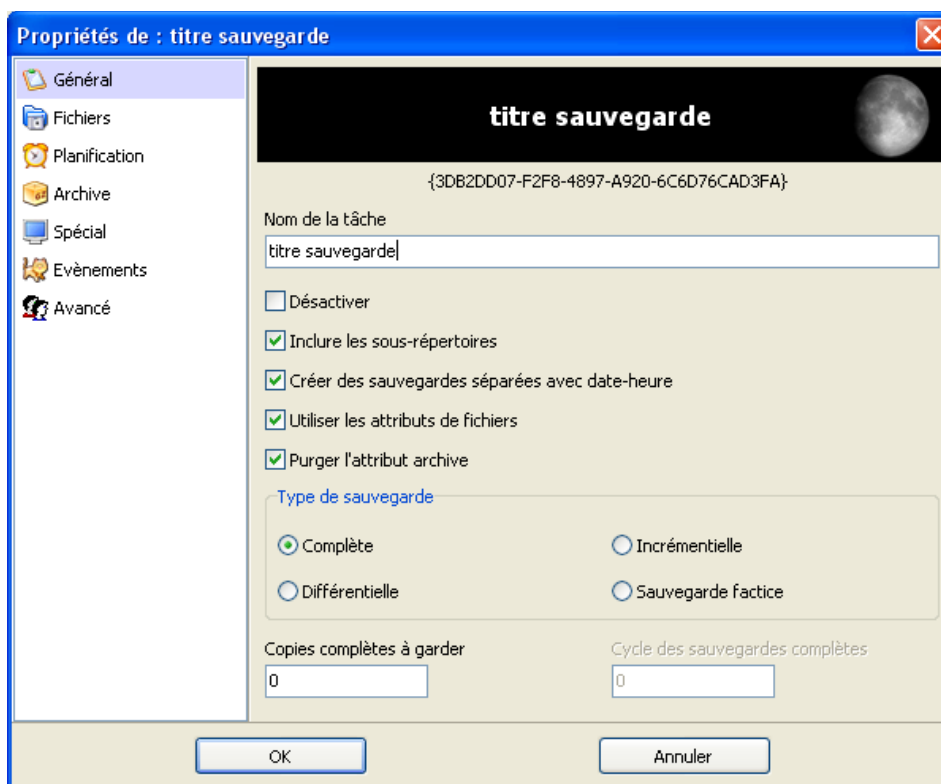


Avant de vous lancer dans l'aventure, réfléchissez bien à la façon dont vous souhaitez gérer vos sauvegardes (à quelle fréquence, vers quel support...). Dans notre exemple, nous choisissons de sauvegarder nos données vers un disque dur externe, de façon quotidienne et à une heure fixe.

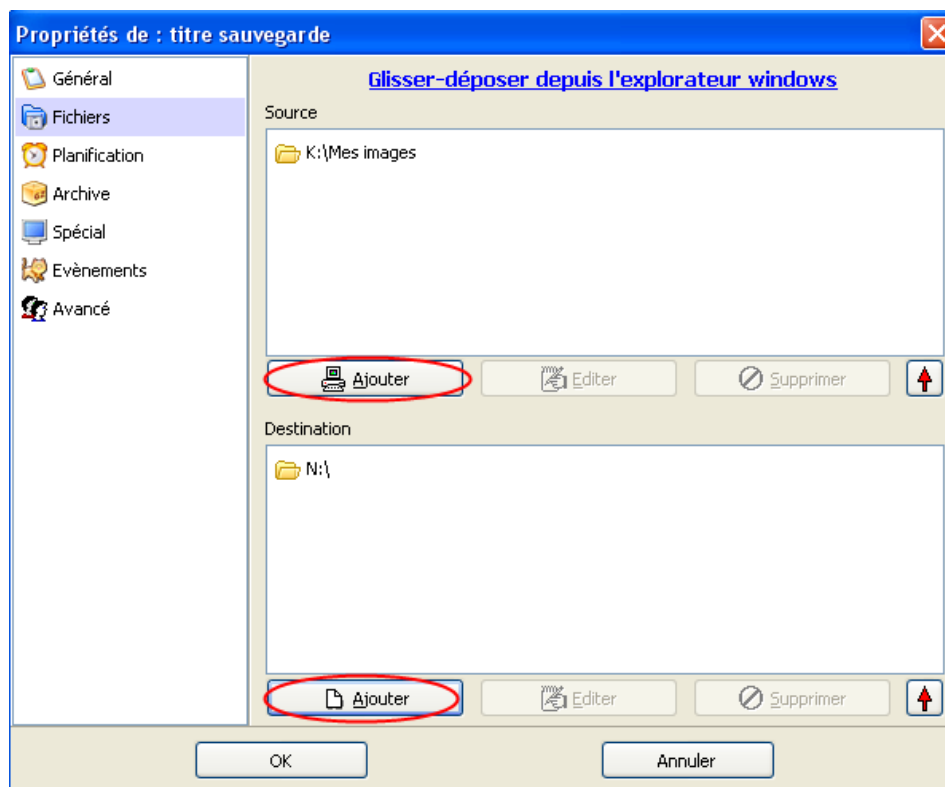
- Dans l'interface utilisateur, choisissez Tâche → Nouvelle tâche.



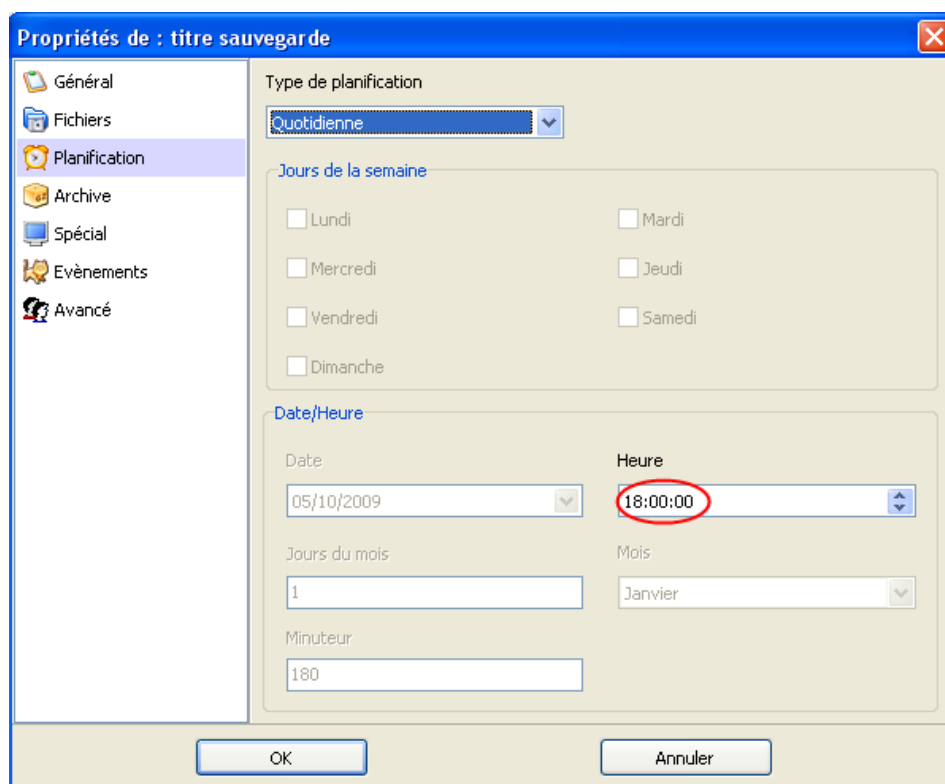
- Une nouvelle fenêtre s'ouvre, dans l'onglet Général, vous devez indiquer un titre de sauvegarde.



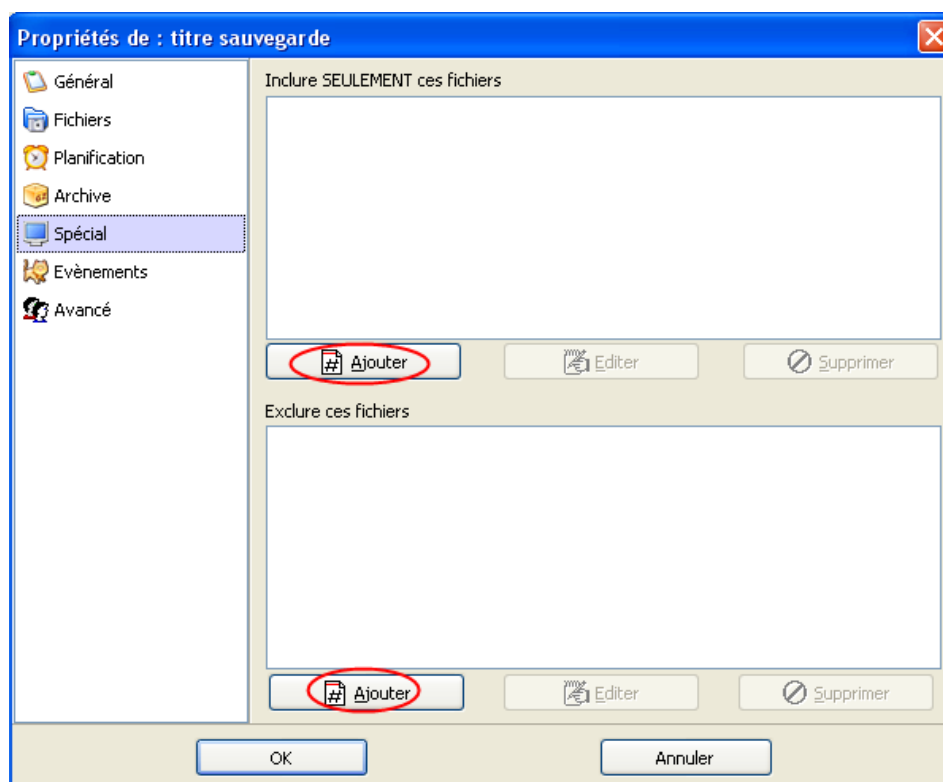
- L'option Créer des sauvegardes avec date-heure est souhaitée dans le cas d'une sauvegarde complète, le fichier de sauvegarde portera la date et l'heure de l'enregistrement (utile dans le cas de sauvegarde quotidienne). Les enregistrements ne seront pas écrasés, il vous sera donc possible de récupérer la dernière sauvegarde en cas de panne informatique.
- L'onglet Fichiers vous permet de choisir un ou plusieurs dossiers source et un dossier de destination (un disque dur externe par exemple). Cliquez sur Ajouter → Répertoire pour choisir les dossiers à sauvegarder dans la partie source et destination.



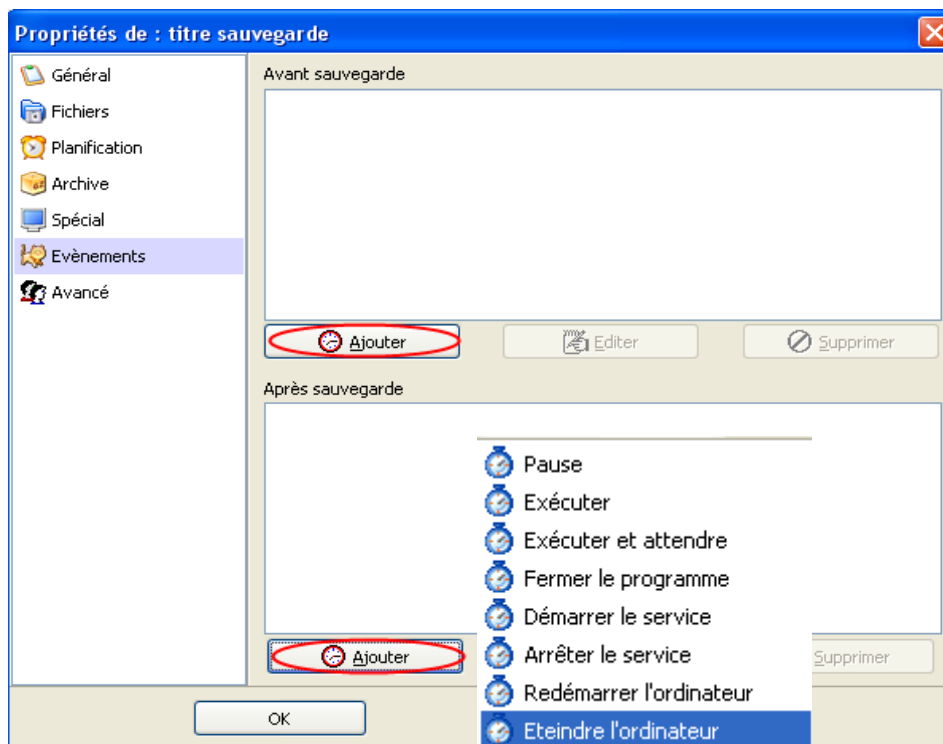
- L'onglet Planification permet de définir la planification des tâches (quotidien, hebdomadaire...). N'oubliez pas de brancher votre disque dur externe (ou clé USB le cas échéant) avant l'heure de sauvegarde pour éviter toutes complications. Indiquez l'heure à laquelle vous souhaitez effectuer la sauvegarde de vos données.



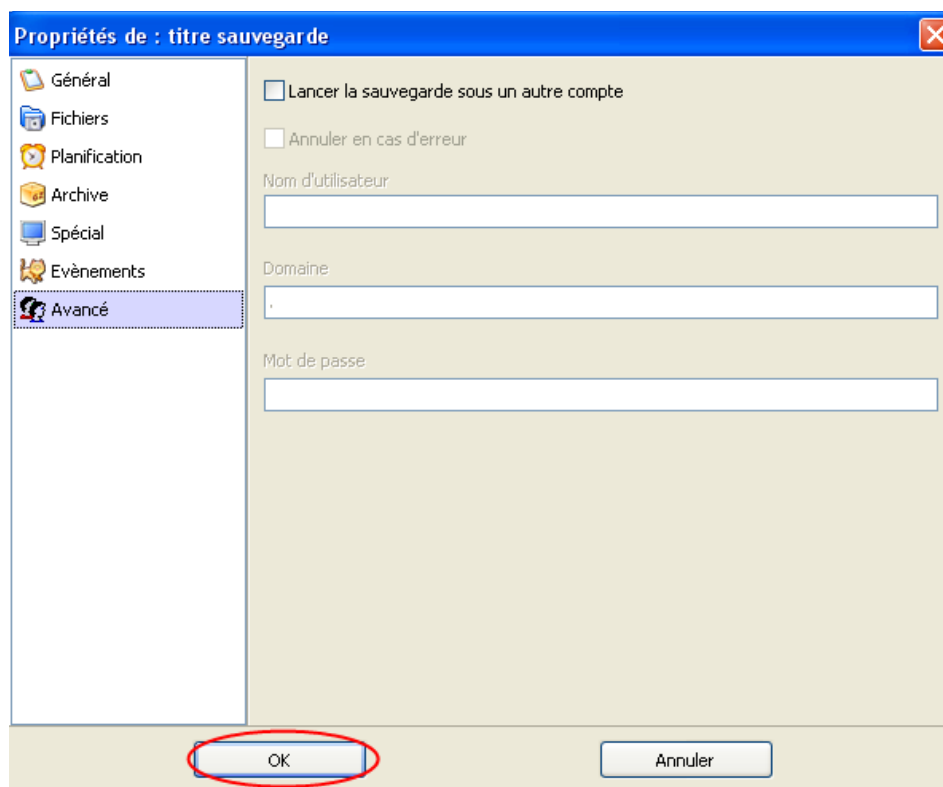
- L'onglet Archive vous donne la possibilité de compresser ou non vos données avec un mot de passe. La compression de vos données n'est utile que si la taille des dossiers est très grande, ou que vous souhaitez effectuer une sauvegarde vers un accès distant (Internet ou réseau local) et que vous souhaitez les protéger par un mot de passe. Il n'est pas nécessaire de l'utiliser pour un usage standard.
- L'onglet Spécial permet d'inclure ou d'exclure les fichiers et dossiers à une sauvegarde. Si vous n'indiquez rien dans cette zone, tous les dossiers et fichiers seront inclus. Cliquez sur Ajouter → Répertoire pour insérer des dossiers et fichiers.



- L'onglet Evènements permet l'ajout d'actions avant et après la sauvegarde. Vous pouvez par exemple choisir d'éteindre l'ordinateur après la sauvegarde. Dans ce cas précis, veillez à bien enregistrer votre travail et à fermer toutes les applications.



- Onglet Avancé est utile si vous souhaitez lancer la sauvegarde à partir d'un autre compte (sur un domaine par exemple). Cliquez sur OK pour valider les paramètres de sauvegarde.

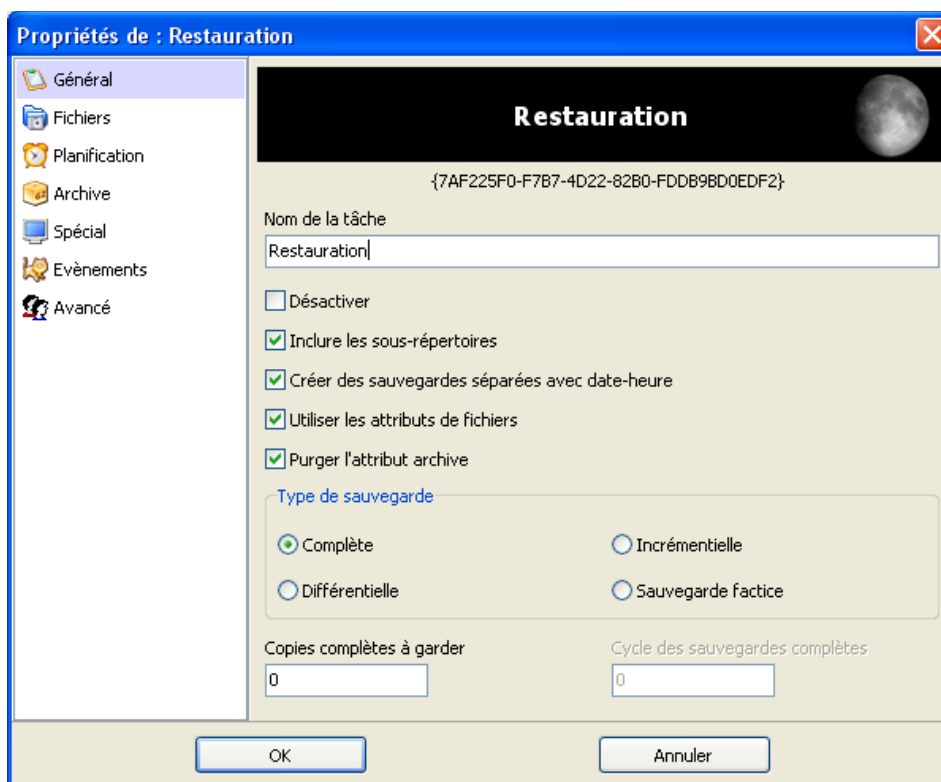


- Pour voir si une sauvegarde a été effectuée sans erreurs, cliquez sur l'onglet journal.
- Dans le cas d'une sauvegarde manuelle, n'oubliez-pas de lancer la sauvegarde en choisissant Tâches → lancer toutes les tâches maintenant ou en faisant un clic droit sur la tâche et exécuter la tâche maintenant.

IV. Restaurer une sauvegarde avec Cobian BackUp

Vous venez de perdre vos données, pas de panique. Vous pouvez restaurer votre dernière sauvegarde...

- Créer une nouvelle tâche que vous nommez Restauration



- Dans l'onglet Fichiers, ajoutez le répertoire de la dernière sauvegarde section source et choisissez l'emplacement de restauration dans la section destination.
- Dans l'onglet Planification, choisissez une seule fois.
- Validez par OK. Lancer manuellement la restauration en cliquant droit sur l'icône Restauration venant d'apparaître dans la liste des tâches et choisissez lancer les tâches sélectionnées.



- Vérifiez le journal en cas d'erreurs. Votre restauration est terminée.